

ИСПОЛНИТЕЛЬНЫЙ
КОМИТЕТ МАЛОМЕМИНСКОГО
СЕЛЬСКОГО ПОСЕЛЕНИЯ
КАЙБЫЧ МУНИЦИПАЛЬ
РАЙОНЫ
ТАТАРСТАН РЕСПУБЛИКАСЫ

ТАТАРСТАН РЕСПУБЛИКАСЫ
КАЙБЫЧ
МУНИЦИПАЛЬ РАЙОНЫ
КЕЧЕ МӘМИ АВЫЛ
ЖИРЛЕГЕ БАШКАРМА
КОМИТЕТЫ

ПОСТАНОВЛЕНИЕ

КАРАР

22.01.2020

Кече Мәми ав.

№ 1

Татарстан Республикасы Кайбыч муниципаль районы Кече Мәми авыл жирлегенең 2028 елга кадәр чорга су белән тәэмин итү һәм юынтык суларны агызу схемаларын раслау турында

«Россия Федерациясендә жирле үзидарә оештыруның гомуми принциплары турында» 2003 елның 06 октябрэндәге 131-ФЗ номерлы, 2011 елның 07 декабрэндәге 416-ФЗ номерлы «Су белән тәэмин итү һәм ташландык суларны агызу турында» Федераль законнары һәм Россия Федерациясе Хөкүмәтенең «Су белән тәэмин итү һәм ташландык суларны агызу схемалары турында» 2013 елның 5 сентябрэндәге 782 номерлы карары нигезендә, Татарстан Республикасы Кайбыч муниципаль районы Кече Мәми авыл жирлеге Башкарма комитеты **КАРАР БИРӘ**:

1. Әлеге карарга кушымта итеп бирелүче су белән тәэмин итү һәм юынтык суларны агызу схемаларын расларга.
2. Татарстан Республикасы Кайбыч муниципаль районы Кече Мәми авыл жирлеге Башкарма комитетының 2016 елның 29 сентябрэндәге 13 номерлы «Кече Мәми авыл жирлегенең су белән тәэмин итү һәм юынтык суларны агызу схемаларын раслау турында» карарын үз көчен югалткан дип танырга.
3. Әлеге карарны <http://pravo.tatarstan.ru> веб-адрес буенча Татарстан Республикасы хокукый мәгълүматының рәсми порталында һәм Кайбыч муниципаль районы Кече Мәми авыл жирлегенең «Интернет» мәгълүмати – телекоммуникация челтәрэндәге веб-адресы буенча <http://mmemin-kaubici.tatarstan.ru> рәсми сайтында бастырып чыгарырга.
5. Әлеге карарның үтәлешен контрольдә тотуны үз өстемә алам.

Кайбыч муниципаль районы
Кече Мәми авыл жирлеге башкарма комитеты
житәкчесе



Е. Н. Алексеева

Татарстан Республикасы
Кайбыч муниципаль районы
Кече Мәми авыл жирлеге
Башкарма комитетының
2020 елның 22 гыйнварындагы
1 номерлы карарына кушымта

ТАТАРСТАН РЕСПУБЛИКАСЫ КАЙБЫЧ
МУНИЦИПАЛЬ РАЙОНЫ КЕЧЕ МӘМИ АВЫЛ
ЖИРЛЕГЕНЕҢ 2028 ЕЛГА КАДӘР ЧОРГА СУ БЕЛӘН
ТӘЭМИН ИТҮ ҺӘМ ЮЫНТЫК СУЛАРНЫ АГЫЗУ
СХЕМАСЫ

ЭЧТӘЛЕК

1. КЕРЕШ.....	3
1.1. Су белән тәэмин итү һәм юынтык суларны агызу схемасының максатлары һәм бурычлары	4
2. ЖИРЛЕКНЕҢ ГОМУМИ ХАРАКТЕРИСТИКАСЫ	5
2.1. Авыл жирлегенең перспективалы үсешенең төп юнәлешләре	5
3. ЖИРЛЕКНЕ СУ БЕЛӘН ТӘЭМИН ИТҮ СХЕМАСЫ.....	6
3.1. Үзәкләштерелгән су белән тәэмин итү системаларының техник-икътисадый торышы.....	6
3.2. Үзәкләштерелгән су белән тәэмин итү системаларын үстерү юнәлешләре	9
3.3. Су белән тәэмин итү һәм су куллану балансы.....	10
3.4. Үзәкләштерелгән су белән тәэмин итү системалары объектларын төзү, реконструкцияләү һәм модернизацияләү буенча тәкъдимнәр	11
3.5. Үзәкләштерелгән су белән тәэмин итү системалары объектларын реконструкцияләү һәм модернизацияләү буенча чараларның экологик аспектылары	12
3.6. Үзәкләштерелгән су белән тәэмин итү системалары объектларын төзүгә, реконструкцияләүгә һәм модернизацияләүгә капитал салулар күләмен бәяләү	14
3.7. Үзәкләштерелгән су белән тәэмин итү системаларын үстерүнең максатчан күрсәткечләре ...	15
4. ЮЫНТЫК СУЛАРНЫ АГЫЗУ СХЕМАСЫ.....	16
4.1. Жирлекнең юынтык суларны агызу өлкәсендә гамәлдәге нигезләмәсе.....	16
4.2. Үзәкләштерелгән юынтык суларны агызу системаларын үстерү юнәлешләре	16
4.3. Юынтык суларны агызу системасында юынтык су баланслары.....	17
4.4. Юынтык су күләме фаразлары	17
4.5. Үзәкләштерелгән юынтык суларны агызу системасы объектларын төзү, реконструкцияләү һәм модернизацияләү (техник яктан яңадан коралландыру) буенча тәкъдимнәр	18
4.6. Үзәкләштерелгән юынтык суларны агызу системасы объектларын төзү һәм реконструкцияләү буенча чараларның экологик аспектылары.....	18
4.7. Үзәкләштерелгән юынтык суларны агызу системасы объектларын төзүгә, реконструкцияләүгә һәм модернизацияләүгә капитал кертемнәргә ихтыяжны бәяләү	18
4.8. Үзәкләштерелгән юынтык суларны агызу системасын үстерүнең максатчан күрсәткечләре.....	19
1 нче кушымта.....	20
2 нче кушымта.....	24

1. КЕРЕШ

Россия Федерациясенең 2011 елның 07 декабрдәге 416-ФЗ номерлы «Су белән тәэмин итү һәм ташландык суларны агызу турында» Федераль законына яраклаштырып, үзәкләштерелгән кайнар су белән тәэмин итү, салкын су белән тәэмин итү һәм ташландык суларны агызу системаларын үстерү муниципаль берәмлекнең су белән тәэмин итү һәм ташландык суларны агызу схемалары нигезендә гамәлгә ашырыла.

Су белән тәэмин итү һәм ташландык суларны агызу схемалары территорияль планлаштыру документлары нигезендә, шулай ук энергия белән тәэмин итү, жылылык белән тәэмин итү, газ белән тәэмин итү схемаларын исәпкә алып эшләнә.

Жирлекләрнең һәм шәһәр округларының су белән тәэмин итү һәм ташландык суларны агызу схемалары жирле үзидарә органнары тарафыннан раслана. Су белән тәэмин итү һәм ташландык суларны агызуның расланган схемасыннан башка инвестицион программаны раслау рөхсәт ителми.

Татарстан Республикасы Кайбыч муниципаль районы Кече Мәми авыл жирлегенен су белән тәэмин итү һәм ташландык суларны агызу схемасы (алга таба - Схема) Россия Федерациясе Хөкүмәтенен «2028 елга кадәр чорга су белән тәэмин итү һәм ташландык суларны агызу схемалары турында» 2013 елның 5 сентябрдәге 782 номерлы карары карары таләпләре нигезендә башкарылды.

Схеманы эзерләгәндә кулланылган норматив документлар исемлеге:

- Россия Федерациясенең 2004 елның 30 декабрдәге 210-ФЗ номерлы «Коммуналь комплекс оешмалары тарифларын жайга салу нигезләре турында» Федераль законы;
- Россия Федерациясенең 2011 елның 7 декабрдәге 416-ФЗ номерлы «Су белән тәэмин итү һәм юынтык суларны агызу турында» Федераль законы;
 - 2006 елның 3 июнендәге 74-ФЗ номерлы Россия Федерациясе Су кодексы;
- СП 31.13330.2012 «Су белән тәэмин итү. Тышкы челтәрләр һәм корылмалар» СНИПның актуальләштерелгән редакциясе 2.04.02-84*;
- СП 30.13330.2012 "Биналарның эчке суүткәргече һәм канализациясе». СНИПның актуальләштерелгән редакциясе 2.04.01-85*.

Жирлек территориясендә эшләп килүче территорияль планлаштыру документлары:

- Россия Федерациясе Хөкүмәтенен 2012 елның 28 декабрдәге 2607-р номерлы, , 2013 елның 19 мартындагы 384-р номерлы, 2013 елның 26 февралендәге 247-р номерлы, 2013 елның 13 августындагы 1416-р номерлы, 2013 елның 13 ноябрдәге 2048-р номерлы Күрсәтмәләре белән расланган Россия Федерациясенең сәламәтлек саклау, федераль транспорт, югары һөнәри белем, торбаүткәргеч транспорт, энергетика өлкәсендә территорияль планлаштыру схемалары;
- Татарстан Республикасы Министрлар Кабинетының 2011 елның 21 февралендәге 134 номерлы карары белән расланган Татарстан Республикасының территорияль планлаштыру схемасы;
- Татарстан Республикасы Кайбыч муниципаль районы Советының 2014 елның 26 маендагы 221 карары белән расланган Кайбыч муниципаль районының территорияль планлаштыру схемасы;
- Татарстан Республикасы Кайбыч муниципаль районы Кече Мәми авыл жирлеге Советының 2012 елның 26 декабрдәге карары белән расланган Кече Мәми авыл жирлегенен генераль планы.

1.1. Су белэн тээмин итү һәм юынтык суларны агызу схемасының максатлары һәм бурычлары

Су белэн тээмин итү һәм юынтык суларны агызу схемаларын эшлэү максаты булып, үзэклэштерелгән кайнар су белэн тээмин итү, салкын су белэн тээмин итү һәм (яки) юынтык суларны агызу системаларыннан файдаланып, абонентлар өчен кайнар су белэн тээмин итү, салкын су белэн тээмин итү һәм (яки) юынтык суларны агызу системаларыннан файдалану мөмкинлеген тээмин итү, Россия Федерациясе законнары таләпләре нигезендә кайнар су белэн тээмин итү, салкын су белэн тээмин итү һәм юынтык суларны агызу, шулай ук иң яхшы үтемле технологияләр нигезендә үзэклэштерелгән су белэн тээмин итү һәм (яки) юынтык суларны агызу системаларын үстерү тора.

Максатларга шулай ук:

- халыкны санитар-эпидемиологик кагыйдәләргә, шулай ук гигиена нормативлары таләпләренә туры килә торган чиста эчәр су белэн тээмин итү;
- су белэн тээмин итү һәм юынтык суларны агызу системаларының ышанычлылыгы һәм ресурс нәтижәлелегенә ирешү;
- әйләнә-тирәлеккә тискәре йогынтыны минимальләштерү;
- су ресурсларын антропоген йогынтыдан саклау;
- финанс ресурслары, шул исәптән кредит жәлеп итү керә.

Өлеге максатларга ирешү өчен түбәндәге бурычларны хәл итәргә кирәк:

- халыкны үзэкләштерелгән су белэн тээмин итү һәм юынтык суларны агызу хезмәтләре белән тээмин итү дәрәжәсен үстерү;
- эчәргә яраклы суның сыйфатын тээмин итү;
- резерв артезиан чыганаclarын эшлэү һәм кулланышка кертү;
- эчәргә яраклы суны тапшырганда икенчел пычрануны киметү;
- заманча технологияләр кертеп су белэн тээмин итү системасын үстерү;
- судан рациональ файдалануны тээмин итү һәм эчә торган суны югалту күләмен киметү;
- бюджеттан тыш акчаларны жәлеп итү өчен кредит финанславы дәүләт-хосусый партнерлыгының инвестицион проектларын куллану;
- төрле дәрәжәләрдәге бюджетларның катнашу зарурлыгын һәм күләмен билгеләү.

Куелган максатларны һәм бурычларны тормышка ашырудан мөмкин булган нәтижәләр буларак түбәндәгеләрне аерып күрсәтергә кирәк:

- торак пунктларның заманча коммуналь инфраструктурасын булдыру;
- коммуналь хезмәт күрсәтүләр бәясе буенча тариф сәясәтен нигезләү;
- коммуналь хезмәтләр күрсәтүнең сыйфатын күтәрү;
- су белэн тээмин итү һәм юынтык суларны агызу системалары объектларының физик торышын яхшырту;
- жирлек территориясендә экологик хәлне яхшырту;
- бюджеттан тыш чыганаclarдан (шул исәптән хосусый инвесторлар, кредит чаралары, гражданның шәхси акчалары) жәлеп итү өчен уңайлы шартлар тудыру;
- торак пунктларны үзэкләштерелгән су белэн тээмин итү һәм ташландык суларны агызу системалары белән тээмин итү.

2. ЖИРЛЕКНЕҢ ГОМУМИ ХАРАКТЕРИСТИКАСЫ

Татарстан Республикасы Кайбыч муниципаль районының Кече Мәми авыл жирлеге Кайбыч муниципаль районының көнчыгыш өлешендә, Татарстан Республикасының көнбатыш өлешендә урнашкан.

Жирлекнең гомуми мәйданы 2977 га тәшкил итә. Халыкның гомуми саны - 591 кеше.

Кече Мәми авыл жирлеге территориясендә түбәндәге торак пунктлар урнашкан:

- Кече Мәми авылы (жирлекнең административ үзәге);
- Имәнле-Бортас авылы;
- Малалла авылы;
- Яңа Патрикеево поселогы.

Авыл жирлеге, су белән тәэмин итү һәм юынтык суларны агызу системалары турында төп белешмәләр 1 нче таблицада тәкъдим ителгән. Күрсәтелгән мәгълүматлар 2018 елның 1 гыйнварына жирле үзидарә органнары мәгълүматлары нигезендә китерелгән.

1 нче таблица

т/б	Торак пункт	Халык саны	Хужалык саны, берәмлек	Су белән тәэмин итү		юынтык суларны агызу системасы	
				булуы	тапшыру елы	булуы	тапшыру
1	Кече Мәми авылы	400	119	бар	2014	юк	
2	Имәнле-Бортас	144	69	бар	1976	юк	
3	Малалла авылы	45	16	юк		юк	
4	Яңа Патрикеево п.	2	11	юк		юк	
	Барлығы	591	215				

Халыкны су белән тәэмин итүне, юынтык суларны агызуны оештыру өчен җаваплы башкарма хакимият органы-Татарстан Республикасы Кайбыч муниципаль районы Кече Мәми авыл жирлеге Башкарма комитеты.

Хезмәт күрсәтүче оешма-Кече Мәми авыл жирлеге Башкарма комитеты.

2.1. Авыл жирлегенең перспективалы үсешенең төп юнәлешләре

Территориаль планлаштыру документлары нигезендә Кече Мәми авыл жирлегенең перспектив үсеш юнәлешләре булып

- торак төзелешен үстерү тора.

3. ЖИРЛЕКНЕҢ СУ БЕЛӘН ТӘЭМИН ИТҮ СХЕМАСЫ

3.1. Үзәкләштерелгән су белән тәэмин итү системаларының техник-икътисадый торышы

Су белән тәэмин итү системаларының төп характеристикалары

Кече Мәми авыл жирлеге территориясендә салкын су белән тәэмин итү системалары тәкъдим ителгән. Кайнар су белән тәэмин итү системалары юк.

Торак пунктларны су белән тәэмин итү үзәкләштерелгән системалардан тыш, үзәкләштерелгән чыганаclar белән тәэмин ителә (вак ялгыз скважиналар, су жыю колонкалары, шахталар һәм бораулау коелары белән).

Су белән тәэмин итү чыганагы булып жир асты сулары тора. Үзәкләштерелгән су белән тәэмин итү системалары өчен су белән тәэмин итүнең төп чыганаclarы булып артезиан скважиналары торай.

Хужалык итү- эчә торган һәм янгынга каршы сууткәргечләр системасы бердәм.

Янгынга каршы максатлар өчен кирәкле су күләме су башняларында һәм махсус савытларда бар.

Халыкны үзәкләштерелгән салкын су белән тәэмин итү системалары белән тәэмин итү дәрәжәсе турында белешмәләр 2 нче таблицада тәкъдим ителде.

2 нче таблица

т/б №	Торак пункт	Кулланыла торган су белән тәэмин итү чыганаclarы нисбәте, %	
		үзәкләштерелгән су белән тәэмин итү системалары	шәхси скважиналар, шахталар коелары
1	Кече Мәми авылы	100	0
2	Имәнле-Бортас авылы	88	12
3	Малалла авылы	0	100
4	Яңа Патрикеево п.	0	100

Үзәкләштерелгән су белән тәэмин итү системалары белән тәэмин ителгән территорияләр Кече Мәме авыл жирлеге Башкарма комитетының эксплуатация зонасына керә.

Үзәкләштерелгән су белән тәэмин итү системалары булмаган территорияләрge:

- Малалла авылы;
- Яңа Патрикеево п.;
- житештерү предприятиеләре;
- авыл хужалыгы жирләре керә;
- урманнар.

Биначарның, корылмаларның һәм корылмаларның су исәпкә алу жайланмалары белән тәэмин ителеше турында белешмәләр 3 нче таблицада китерелгән.

3 нче таблица

т/б №	Корылма	Исәпләү приборлары	
			жиһазланыш %
1	Су алу урыннары	-	-
2	Кече Мәми авылы торак төзелеше	0	0
3	Имәнле-Бортас авылы торак төзелеше	0	0
4	Малалла авылы торак төзелеше	-	-
5	Яңа Патрикеево торак төзелеше	-	-

Су белән тәэмин итү чыганакалары

Үзәкләштерелгән су белән тәэмин итү чыганакалары турында төп белешмәләр 4 нче таблицада китерелгән.

4 нче таблица

т/б №	Торак пункт	Скважина, чышмә	Егәрлек кое, куб. м сәгать	булуы беркетмә лаборатория тикшерүе тур. суны	ярашлылыгы су сыйфатының СанПиН 2.1.4.1074-01 таләпләренә	Жиһазлар, павильоннар	Скважина милекчесе
	Кече Мәми авылы	Скважина № 1	6,5	бар	туры килми*	ЭЦВ 6-10-80 насосы павильон	Кече Мәми авыл жирлеге Башкарма комитеты
	Имәнле-Бортас	Скважина № 1	6,5	юк	урнаштырылмаган	ЭЦВ 6-10-80 насосы павильон	Кече Мәми авыл жирлеге Башкарма комитеты

* белешмәләр суның лаборатория тикшеренүләре беркетмәләре нигезендә күрсәтелгән (документларның күчermәләре схеманың 1 нче кушымтасында тәкъдим ителгән)

Су беренче һәм икенче күтәрүнең стандарт схемасы буенча бирелә. Су алу жайланмалары тирәсендә санитар саклау зоналары оештырылган.

Торак пунктларда шәхси скважиналар һәм коелар булуы турында белешмәләр 5 нче таблицада тәкъдим ителгән.

5 нче таблица

т/б №	Торак пункт	коелар һәм шәхси скважиналар саны	торак йортларның шәхси скважиналар һәм коелар белән тәэмин ителеш дәрәжәсе, %
1	Кече Мәми авылы	64	0
2	Имәнле-Бортас авылы	3	12
3	Малалла авылы	14	100
4	Яңа Патрикеево п.	3	100

Татарстан Республикасы Кайбыч муниципаль районы Кече Мәми авыл җирлегенә 2028 елга кадәр чорга су белән тәмин итү һәм юынтык суларны агызу схемасы

Су челтәре

Суүткәргеч челтәрләрнең, шулай ук челтәрләрдәге объектларның һәм корылмаларның характеристикалары 6 һәм 7 таблицаларында китерелгән.

6 нчы таблица

т/б №	Торак пункт	Озынлыгы, км	Челтәрнең тузуы, %	авариялелек бәясе, елына берәмлек
1	Кече Мәми авылы	4,59	0	3
2 3	Имәнле-Бортас авылы	2	75	2
4	Малалла авылы	0	-	-
	Яңа Патрикеево п.	0	-	-
	Барлыгы	6,59	22	

7нче таблица

т.б. №	Торак пункт	Насос станцияләре, данә	Су чистарту һәм су эзәрләү системалары, данә	тимерсезләндерү системалары, данә	Су күтәрү башнялары		Янгын резервуарлары		су коелары, данә	Су алу колонкалары, данә	Янгын гидрантлары
					саны, данә	сыешлык куб. м	саны, данә	сыешлык куб. м			
1	Кече Мәми	0	0	0	1	50	1	50 -	20	0	7
2	Имәнле-Бортас	0	0	0	1	50	0		0	1	1
3	Малалла авылы	0	0	0	0	-	0	-	0	0	0
4	Яңа	0	0	0	0	-	0	-	0	0	0
	Барлыгы	0	0	0	2	100	1	50	20	1	8

Су белән тәмин итү системаларының торышына гомуми бәя. Гамәлдәге техник һәм технологик проблемалар

2018 нче елның 1 нче гыйнварына Кече Мәми авыл җирлеге өчен түбәндәгеләр хас:

- Кече Мәми, Имәнле-Бортас авыллары өчен үзәкләштерелгән су белән тәмин итү системаларының булуы;

- Малалла, Яңа Патрикеево авылларында үзәкләштерелгән су белән тәмин итү системаларын булдыру зарурлыгы;

- су белән тәмин итү чыганаclarының сыйфаты, тулаем алганда, авыл җирлеге буенча СанПиН 2.1.4.1074-01 «Эчәргә яраклы су. Үзәкләштерелгән эчәргә яраклы су белән тәмин итү системаларының су сыйфатына карата гигиена таләпләре. Сыйфат контроле»;

- суүткәргеч челтәре канәгатыләнәрлек дәрәжәдә түгел, шактый өлешләрен яңадан салу таләп ителә;

- су белән тәмин итү системалары түбән авариялелек һәм аз югалтулар белән характерлана.

Булган проблемалар:

- тимерсезләндерү һәм зарарсызландыру жайланмалары булмау;

- суүткәргеч челтәрләренең тузуы югары проценты белән бәйле рәвештә эчә торган суның икенчел пычрануы;

- кулланучыларда су чыгымын исәпкә алу приборлары булмау;
- судан рациональ булмаган файдалану;
- тармакның инвестицион жәлеп итүчәнлегә түбән булу.

3.2. Үзәкләштерелгән су белән тәэмин итү системаларын үстерү юнәлешләре

Кече Мәми авыл жирлегә территориясендә су белән тәэмин итү системаларын үстерү буенча тәкъдим ителгән төп чаралар сыйфатында түбәндәгеләрне аерып бирергә кирәк:

- перспективалы торак төзелеше территорияләрендә су челтәрләре төзү;
- гамәлдәге суүткәргеч челтәрләрен этаплап реконструкцияләү;
- суүткәргеч челтәрләрен кыршаулау;
- кулланучыларда су белән тәэмин итү объектларында исәпкә алу төеннәрен һәм су чыгымын исәпкә алу приборларын урнаштыру;
- гамәлдәге су алу корылмаларында су эзерләү станцияләре төзү;
- үзәкләштерелгән су белән тәэмин итү белән тәэмин ителмәгән территорияләрдә су челтәрләре сузу:

Имәнле-Бортас авылы - 0,24 км (Такташ ур. - 0,24 км);

Малалла авылы - 0,73 км (Коммуна ур.);

Барлығы - 0,97 км

- Имәнле-Бортас авылында су челтәренең тузган участкаларын алыштыру: Такташ ур. - 10,54 км, Тукай ур. - 0,45 км;
- Кече Мәме, Малаллы авылларында яңа скважиналар төзү.

Су белән тәэмин итү өлкәсендә территориаль планлаштыру документлары тарафыннан тәкъдим ителә торган чаралар

Кайбыч муниципаль районының территориаль планлаштыру схемасы һәм Кече Мәми авыл жирлегенең генераль планы нигезендә, су ресурсларыннан рациональ файдалануны оештыруга юнәлдерелгән инженер-техник һәм оештыру-административ чаралар комплексын үткәргү түбәндәгеләр тәкъдим ителә:

- төзелә, урнаштырыла, реконструкцияләнә торган барлык объектларны Россия Федерациясе Су кодексы таләпләренә туры китереп, су объектларын пычратудан, чүпләнүдән һәм ташландык суларны агызудан саклауны гарантияли торган тәэмин итү;
- житештерү предприятиеләрендә ябык һәм әйләнештәге су белән тәэмин итүне гамәлгә кертү;
- торак пунктлар территорияләрендә су агынтылары юлларын чистарту;
- кече Мәми авыл жирлегеннән барлык су файдаланучыларны инвентаризацияләү;
- барлык авыл халкын үзәкләштерелгән су белән тәэмин итү;
- гамәлдәге су белән тәэмин итү челтәрләренең техник торышына мониторинг челтәрен оештыру һәм үстерү, шулай ук өске су объектларының гидромониторингын оештыру һәм үстерү;
- су саклау зоналары, өске су объектларының яр буе саклау полосалары һәм су белән тәэмин итү чыганакларын санитар саклау зоналары чикләрендә урнашкан жир кишәрлекләрен һәм башка күчемсез милек объектларын файдалануның махсус хокукый режимын үтәү;
- эчәргә яраклы суның сыйфатын яхшырту;

- су саклау зоналары чикләрен һәм өслек су объектларының яр буе саклау полосалары чикләрен билгеләү, аларның чикләрен махсус мәгълүмат билгеләре белән беркетү;
- су объектларын рациональ файдалану, торгызу;
- су белән тәэмин ителешне арттыру өчен эчә торган суларның ресурс базасын өйрәнү һәм янадан торгызу буенча эзләү-бәяләү эшләрен үткөрү;
- Кайбыч муниципаль районы территориясендә су белән тәэмин итү һәм ташландык суларны агызу системаларын оештыру буенча комплекслы максатчан программа эшләү.

3.3. Су белән тәэмин итү һәм су куллану балансы

Салкын суны төп кулланучылар-Кече Мәми авыл жирлеге халкы, ижтимагый, социаль һәм административ учреждениеләр.

2018 елның 1 гыйнварына үзәкләштерелгән су белән тәэмин итү системаларынан факттагы су куллану күрсәткечләре 8 нче таблицада китерелгән.

8 нче таблица

Кулланучылар	Су куллану күрсәткечләре	
	елына куб. м	% гомуми күләме
Халык, шул исәптән:		
Кече Мәми авылы	9114	63
Имәнле-Бортас авылы	5350	37
Малалла авылы	-	-
Яңа Патрикеево п.	-	-
Барлығы	14464	100

Искәрмә.

Күрсәткечләр жәмәгать биналарында эчә торган һәм көнкүреш кирәк-яракларына, шулай ук йорт яны кишәрлекләренә һәм яшел үсентеләргә су сибүгә, шәхси терлекне һәм кош-кортны, эчерүгә карап тотуга киткән чыгымнарны үз эченә ала.

Авыл жирлегендә суны исәпкә алу приборлары булмау сәбәпле, су куллануның факттагы күрсәткечләре сыйфатында жирле үзидарә органнары тарафыннан тәкъдим ителгән уртача күрсәткечләр кабул ителә.

Шәхси чыганақлардан фактта су куллану турында мәгълүматлар юк.

Су куллану норматив күрсәткече СП 31.13330.2012 "Су белән тәэмин итү. Тышкы челтәрләр һәм корымалар." нигезендә кабул ителә СНиП 2.04.02-84 * актуальләштерелгән редакциясе жәмәгать биналарында эчә торган һәм көнкүреш кирәк-яракларына, шулай ук йорт яны кишәрлекләренә һәм яшел үсентеләргә су сибүгә, шәхси терлекне һәм кош-кортны карап тотуга һәм эчерүгә киткән чыгымнарны үз эченә ала.

Төзелгән территориянең майданын арттыру һәм халык санын тиешле дәрәжәдә арттыру, шулай ук халыкның тормыш сыйфатын яхшырту белән бәйлә рәвештә, 2028 елга су куллану гамәлдәге күрсәткечкә карата яқынча 15-20% ка артачак.

Кече Мәми авыл жирлегенең торак пунктлары буенча норматив су куллану күрсәткечләре 9 нчы таблицада күрсәтелгән.

9 нчы таблица

т/б №	Торак пункт	Норматив күрсәткеч су куллану, л /тәүлек бер кешегә*	Норматив су куллану, елына куб. м	
			2018 ел	2028 ел
1	Кече Мәми авылы	220	32120	36938
2	Имәнле-Бортас авылы	220	11563,2	13297,68
3	Малалла авылы	220	3613,5	4155,53
4	Яңа Патрикеево п.	220	160,6	184,69
	Барлыгы		47457,3	54575,9

* Күрсәткеч жәмәгать биналарында хужалык-эчә торган һәм көнкүреш кирәк-яракларына, шулай ук йорт яны участкаларына һәм яшел үсентеләргә су сибүгә, шәхси терлекне һәм кош-кортны карап тотуга һәм тотуга киткән чыгымнарны үз эченә ала.

Янгын сүндерү максатларына суны норматив куллану торак төзелеше һәм жирле сәнәгать предприятиеләре территорияләрендә 10 л/с тәшкил итә.

Су белән тәэмин итү чыганаclarының житештерүчәнлеген анализлау 10 нчы таблицада китерелгән.

10 нчы таблица

т/б №	Торак пункт	Су белән тәэмин итү өчен су житештерүче, елына куб. м	Норматив су куллану, елына куб. м		Резерв әһәмияте (+) / егәрлек(-) кытлыгы су белән тәэмин итү чыганаclarы,	
			2018 ел	2028 ел	2018 ел	2028 ел
	Кече Мәми авылы	56940	32120	36938	24820	20002
	Имәнле-Бортас авылы	56940	11563,2	13297,68	45376,8	43642,32
	Малалла авылы	0	3613,5	4155,53	-3613,5	-4155,53
	Яңа Патрикеево п.	0	160,6	184,69	-160,6	-184,69
	Барлыгы	113880	47457,3	54575,9	66422,7	59304,1

10 таблицада бирелгән мәгълүматлар нигезендә ачыкланды:

- хәзерге вакытта Малалла, Яңа Патрикеево авылларында яшәүчеләр өчен су житми;
- гамәлдәге су белән тәэмин итү чыганаclarы Малалла, Яңа Патрикеево авылларында халыкның суга булган ихтыяжын канәгатьләндерә алмый.

3.4. Үзәкләштерелгән су белән тәэмин итү системалары объектларын төзү, реконструкцияләү һәм модернизацияләү буенча тәкъдимнәр

Су белән тәэмин итү өлкәсендәге төп чаралар 11 нче таблицада китерелгән.

11 нче таблица

т/б №	Тормышка ашыру елы	Чара	Бәясә - мең сум.	Финанслау чыганаclarы	Чараның нигезләмәсе
1	2028	Имәнле-Бортас авылының көнбатыш өлешендә Такташ урамы буенча 0,24 км озынлыгында суүткәргеч челтәрләр төзү	Конкурс белән билгеләнә	Региональ бюджет, муниципаль район бюджеты	халыкны үзәкләштерелгән су белән тәэмин итү системалары белән житәрлек дәрәжәдә тәэмин итмәү

2	2028	Имәнле-Бортас авылында Тукай урамы буенча 0,45 км озынлыкта суүткәргеч челтәр участогын алыштыру	Конкурс белән билгеләнә	Региональ бюджет, муниципаль район бюджеты	гамәлдәге суүткәргеч челтәрләре тузуның югары дәрәжәсе
3	2028	Имәнле-Бортас авылының төньяк-көнчыгыш өлешендә Такташ урамында 0,54 км озынлыгындагы суүткәргеч челтәре участогын алыштыру.	Конкурс белән билгеләнә	Региональ бюджет, муниципаль район бюджеты	гамәлдәге суүткәргеч челтәрләре тузуның югары дәрәжәсе

Схеманы эшләү вакытына төзелә, реконструкцияләнә һәм эксплуатациядән чыгаруга тәкъдим ителә торган су белән тәэмин итү объектлары турында мәгълүматлар юк.

3.5. Үзәкләштерелгән су белән тәэмин итү системалары объектларын төзү, реконструкцияләү һәм модернизацияләү буенча чараларның экологик аспекты

Су белән тәэмин итү чыганаclarын саклау өлкәсендә норматив документлар белән түбәндәге чаралар каралган:

– су белән тәэмин итүнең жир асты чыганаclarын санитар саклау зоналары проектларын эшләү, су белән тәэмин итүнең жир асты чыганаclarын санитар саклау зоналары режимын «Эчү өчен билгеләнгән су белән тәэмин итү чыганаclarын һәм суүткәргечләрне санитар саклау зоналары» СанПиН 2.1.4.1110-02 таләпләре нигезендә үтәүне тәэмин итү;

– «Өслек суларын саклауга гигиеник таләпләр» СанПин 2.1.5.980-00 таләпләренә туры китереп, кулланыла торган су горизонтлары белән турыдан-туры гидрологик бәйләнешкә ия булган өске суларны санитар саклау буенча кирәкле чараларны үз вакытында үтәү;

– "Яңа Патрикеево бистәсе янындагы күл комплексы", "Зөя һәм Гөбня елгалары сулары" табигать һәйкәлләренен сак зонасы режимын үтәү;

– су саклау зоналары режимнарын һәм өске су объектларының яр бие саклау полосаларын үтәү.

«Су белән тәэмин итү һәм эчәргә яраклы су чыганаclarын санитар саклау зоналары» 2.1.4.1110-02 СанПиН нигезендә, эчәргә яраклы су белән тәэмин итү чыганаclarын санитар саклау зоналарын булдыру һәм саклауны тәэмин итүнең төп максаты-су белән тәэмин итү чыганаclarын һәм суүткәргеч корылмаларны, аларның территорияләрен пычратудан саклау.

Эчәргә яраклы су чыганаclarын санитар саклау зоналары өч пояс составында оештырыла:

- беренче пояс (катгый режимлы): үз эченә су алу жайланмаларының, барлык суүткәргеч корылмаларының һәм су үткәрү каналының урнашу урыннары, майданчыклары урнашкан территорияне ала;

- икенче һәм өченче пояс (чикләүләп пояслары): үз эченә су белән тәэмин итү чыганаclarының пычрануын кисәтү өчен билгеләнгән территорияләрен ала.

Өч поясның һәркайсында махсус режим билгеләнә һәм суның сыйфаты начараюны кисәтүгә юнәлдерелгән чаралар комплексы билгеләнә.

Эчәргә яраклы су белән тәэмин итү чыганагын санитар саклау зонасын оештыруга аның проектын эшләү кирәк, аңа:

- зонаның һәм аның поясын тәшкит итүче чикләрен билгеләү;
- зона территориясенә санитар торышын яхшырту һәм чыганакның пычрануын кисәтү буенча чаралар планы;
- зона территориясен хужалык итү кагыйдәләре һәм режимы керә.

Эчәргә яраклы су белән тәэмин итү чыганагын санитар саклау зонасы проекты булмаганда, беренче пояс күләме 30 метр, икенче пояс - 50 метр.

Эчәргә яраклы су белән тәэмин итү чыганагын санитар саклау зонасының булмаган яки дәрәс эшләмәгән проекты вазыйфаи затларга административ штраф салуга китерергә мөмкин.

Пояс территорияләрендәге су алу жайланмаларында суның даими табигый составын саклау өчен кайбер чаралар үтәлергә тиеш.

Беренче пояс буенча чаралар:

- беренче пояс территориясә өслек агымын читкә бүлөп бирү өчен планлаштырылырга, яшелләнделергән, коймаланган һәм саклау белән тәэмин ителгән булырга тиеш; корылмаларга илтүче юллар каты өслеккә ия булырга тиеш; югары вольтлы агачлар утырту тыела;

– төзелешнең барлык төрләре дә, су үткөрү корылмаларын эксплуатацияләүгә, реконструкцияләүгә һәм киңәйтүгә турыдан-туры катнашы булмаган, шул исәптән төрле билгеләнештәге торбаүткәргечләр салу, торак һәм хужалык-көнкүреш биналарын урнаштыру, кешеләр яшәү, шулай ук агулы химикатлар һәм ашламалар куллану тыела.

– беренче пояс чикләрендә урнашкан биналар, икенче пояс территориясендә санитар режимны исәпкә алып, көнкүреш яки житештерү канализациясенә якин системасына юынты суларны агызып, канализация белән яки беренче поястан читтә урнашкан чистарту корылмаларының жирле станцияләренә, икенче пояс территориясендә санитар режимны исәпкә алып, канализация белән жиһазландырылырга тиеш;

- аерым очракларда канализация булмаганда, аларны чыгарганда беренче пояс территориясен пычратуга юл куймый торган урыннарда урнашкан су үткөрә торган чисталык һәм көнкүреш калдыклары приемниклары урнаштырылырга тиеш;

– беренче пояста урнашкан су корылмалары, скважина тамаклары, люклар һәм резервуарларның ягулык торбалары һәм насосларга тутыру жайланмалары аша эчә торган суның пычрануын булдырмауны исәпкә алып жиһазландырылырга тиеш;

– барлык су алу жайланмалары проектлана торган факттагы дебитның туры килүен системалы тикшерү өчен аппаратура белән жиһазландырылырга тиеш.

Икенче һәм өченче пояс буенча чаралар:

– су горизонтларының пычрану мөмкинлегә өлешендә куркыныч тудыручы барлык иске, гамьсез, дефектлы яки дәрәс файдаланылмый торган скважиналарны ачыклау, тампонирлау яки торгызу;

– яңа скважиналар бораулау һәм туфрак катламын бозуга бәйлә яңа төзелеш Татарстан Республикасы буенча Роспотребнадзор идарәсе, экологик һәм геологик контроль органнары һәм учреждениеләре белән мәжбүри килештерелгән вакытта башкарылырга тиеш;

– ягулык-майлау материаллары, агу химикатлары һәм минераль ашламалар складларын, сәнәгать агымнары, шлам саклау һәм жир асты суларының химик пычрану куркынычын тудыручы башка объектларны урнаштыруны тыю; мондый объектларны урнаштыру өченче пояс чикләрендә бары тик сакланган затлардан файдаланганда гына рөхсәт ителә;

- су күтәрүче горизонтны пычратудан саклау буенча махсус чараларны үтәү шарты белән (Татарстан Республикасы буенча Роспотребнадзор идарәсе, дәүләт экологик һәм геологик контроль органнары һәм учреждениеләре белән килештереп);

– «Өслек суларын саклауга гигиеник таләпләр» СанПин 2.1.5.980-00 таләпләренә туры китереп, кулланыла торган су горизонтлары белән турыдан-туры гидрологик бәйләнешкә ия булган өске суларны санитар саклау буенча кирәкле чараларны үз вакытында үтәү;

– торак пунктлар һәм башка объектлар территорияләрен санитар төзекләндерү буенча чараларны үтәү (канализация белән тәэмин итү, су үткәрү өчен киртәләр урнаштыру, өслек суындыруны оештыру һ.б.).

Югарыда күрсәтелгән таләпләрдән тыш, икенче пояс чикләрендә дә:

– зиратларны, үлэт базларын, ассенизация кырларын, фильтрация басуларын, тирес саклагычларны, силос траншеяларын, терлекчелек һәм кошчылык предприятиеләрен һәм жир асты суларының микроб пычрану куркынычын тудыручы башка объектларны урнаштыру;

- ашламалар һәм агулы химикатлар куллану;

- төп кулланылыштагы урман кисү һәм реконструкцияләү рөхсәт ителми.

3.6. Үзәкләштерелгән су белән тәэмин итү системалары объектларын төзүгә, реконструкцияләүгә һәм модернизацияләүгә капитал салулар күләмен бәяләү

Су белән тәэмин итү өлкәсендә 2028 елга кадәр чорга каралган чаралар, жирлекнең үсешен исәпкә алып буш урыннардагы торак төзелеше, торак төзелешенең гамәлдәге кварталларын реконструкцияләүдән чыгып формалаштырыла.

Су белән тәэмин итү системаларын үстерүгә капитал салулар күләмнәрен бәяләү 12 нче таблицада китерелгән.

12 нче таблица

т/б №	Чара	Бәясе - мең сум.	Бәясен нигезләү	Финанслау чыганагы
1	Торак пунктларда яңа суүткәргеч челтәрләр	бәйге белән билгеләнә (якынча бәясе-1364)	1 км суүткәргеч челтәре төзелеше бәясе -1100 мең сум. нигез бәя шундый ук объектның, планлаштырыла торган озынлыгы-1,24 км	Региональ бюджет, бюджет муниципаль районы

3.7. Үзәкләштерелгән су белән тәмин итү системаларын үстерүнең максатчан күрсәткечләре

Су белән тәмин итүче оешмалар эшчәнлегенәң максатчан күрсәткечләренә түбәндәгеләр керә:

- суның сыйфаты күрсәткечләре;
- су белән тәмин итүнең ышанычлылыгы һәм өзлексезлеге күрсәткечләре;
- абонентларга хезмәт күрсәтү сыйфаты күрсәткечләре;
- ресурслардан файдалануның нәтижелелеге күрсәткечләре, шул исәптән транспортивкадагы югалтуларны киметү;
- инвестицион программа чараларын тормышка ашыру бәяләренәң һәм аларның нәтижелелегенәң чагыштырмасы, су сыйфатын яхшырту;
- торак-коммуналь хужалык өлкәсендә дәүләт сәясәтен эшләү һәм норматив-хокукый жайга салу функцияләрен гамәлгә ашыручы башкарма хакимиятнең федераль органы тарафыннан билгеләнгән башка күрсәткечләр.

«2012-2015 елларга һәм перспективада 2020 елга кадәр Татарстан Республикасы халкын су белән тәмин итү һәм ташландык суларны агызуны яхшырту» озак сроклы максатчан программасы нигезендә, үзәкләштерелгән су белән тәмин итү системаларын үстерү максатлары:

- халыкны санитар-эпидемиологик кагыйдәләргә, шулай ук гигиена нормативлары таләпләренә туры килә торган чиста эчәр су белән тәмин итү;
- су белән тәмин итү һәм ташландык суларны агызу системаларының ышанычлылыгы һәм ресурс нәтижелелегенә ирешү;
- коммуналь инфраструктураны булдыру һәм модернизацияләү юлы белән торак төзелеш өчен шартлар булдыру.

Куелган максатларга ирешүне бәяләү өчен түбәндәгә нәтижелелек күрсәткечләре түбәндәгечә билгеләнә:

- санитар-химик күрсәткечләр буенча гигиена нормативларына жавап бирми торган су пробаларының чагыштырма авырлыгы-10%тан да артык түгел;
- су үткәргеч чөлтәреннән алынган һәм микробиологик күрсәткечләр буенча гигиена нормативларына жавап бирми торган су пробаларының чагыштырма авырлыгы-5 %тан да артмый;
- алыштыруга мохтаж урам суүткәргеч чөлтәренәң өлеше-19% тан артык түгел;
- теркәлгән корсак тифы һәм паратифлары белән А, В, С 1000 кешегә- 0, сальмонеллез инфекцияләре белән-1000 кешегә 0,8; көчле эчәк инфекцияләре белән-1000 кешегә 13,8; вируслы гепатит белән - 1000 кешегә 0,138; вируслы гепатит белән - 1000 кешегә 0,138.

4. ЖИРЛЕКНЕҢ ЮЫНТЫК СУЛАРНЫ АГЫЗУ СХЕМАСЫ

4.1. Жирлекнең юынтык суларны агызу өлкэсендэ гамэлдэге нигезлэмэсе

Кече Мэми авыл жирлеге территориясендэ үзэклэштерелгэн юынтык суларны агызу системасы юк.

Торак төзелеше территорияләрендэ сыек көнкүреш калдыкларын жыю индивидуаль кое һәм чокырлар ярдэмендэ башкарыла.

Торак пунктларның һәм объектларның канализация челтэрлэре характеристикасы 13 таблицада күрсэтелгэн.

т/б №	Торак пункт	Озынлыгы, км	Авария-челтэрнең тузуын бэяләү, % , бер елга бер.		Канализация, насос станцияләре, данэ	Чистарту корылымалар		Канализация коелары, шт.
						саны, данэ	егэрлек, куб. м / тэүлек.	
1						0		
2						0		
3						0		
4	Кече Мэми авылы	0	-	-	0	0	-	0
	Имәнле-Бортас авылы	0	-	-	0	0	-	0
	Малалла авылы	0	-	-	0	0	-	0
	Яңа Патрикеево	0	-	-	0	0	-	0
	Барлыгы	0			0		0	0

Жирлек территориясендэ яңгыр сулары канализациясе юк. Яңгыр һәм кар сулары жирлек рельефына китэ.

Үзэклэштерелгэн ташландык суларны агызу системалары белэн тээмин ителмэгэн территорияләргэ:

- Кече Мэми авылы;
- Имәнле-Бортас авылы;
- Малалла авылы;
- Яңа Патрикеево п. керэ.
- житештерү предприятиелэре;
- авыл хужалыгы жирлэре;
- урманнар.

4.2. Үзэклэштерелгэн ташландык суларны агызу системаларын үстерү юнэлешлэре

Кече Мэми авыл жирлеге территориясендэ юынтык суларны агызу системасын үстерү буенча тэкьдим ителэ торган төп чаралар сыйфатында түбэндэгелэрне билгелэргэ кирэк:

- перспектив торак төзелеше территорияләрендэ канализация челтэрлэре төзү;
- чистарту корылымалары төзелеше;
- төзелгэн территорияләрдэ канализация челтэрлэре сузу;

- агросәнәгать комплексы объектларында локаль чистарту корылмалары төзү.

Су бүлү өлкәсендә территорияль планлаштыру документлары белән тәкъдим ителә торган чаралар

Кайбыч муниципаль районының территорияль планлаштыру схемасы һәм Кече Мәми авыл жирлегенең генераль планы нигезендә, су бүлү өлкәсендә инженер-техник һәм оештыру-административ чаралар комплексын үткөрү тәкъдим ителә:

-торак пунктларны һәм житештерү предприятиеләрен яңгыр сулары һәм хужалык-көнкүреш канализацияләре челтәрләре белән тәэмин итү, алга таба юынтык суларны билгеләнгән нормативларга кадәр чистарту;

- төзелгән территорияләрнең канализация челтәрләре белән тәэмин ителешенең процентын су белән тәэмин ителеш дәрәжәсенә житкерү;

- өске су объектларының су саклау зоналарында урнашкан торак төзелешен беренче чиратта канализацияләү ;

- су хужалыгы системаларының куркынычсызлыгын тәэмин итү һәм эксплуатацияләүне, агып төшүче суларның су объектларына тискәре йогынтысын булдырмый калу (шул исәптән агып төшүче суларны чистартуның заманча ысулларын һәм алдынгы технологияләрен керту, чистарту корылмаларынан явым-төшемне зарарсызландыру һәм утильләштерү);

- Кайбыч муниципаль районы территориясендә су белән тәэмин итү һәм юынтык суларны агызу системаларын оештыру буенча комплекслы максатчан программа эшләү.

4.3. Юынтык суларны агызу системасында юынтык су баланслары

Юынтык суларның факттагы күләме һәм составы турында белешмәләр юк.

14 нче таблица

Чыганаclar	Юынтык су күләме күрсәткечләре	
	куб. м/ел	% гомуми күләме
Халык, шул исәптән:		
Кече Мәми авылы	-	-
Имәнле-Бортас авылы	-	-
Малалла авылы	-	-
Яңа Патрикеево п.	-	-
Барлығы	0	

Көнкүреш суларын агызуның норматив күрсәткече, су сибүгә һәм яшел үсентеләргә киткән чыгымнарны исәпкә алмыйча, су куллану норматив күрсәткеченә тигез итеп кабул ителә һәм бер кешегә тәүлегенә 200 л тәшкил итә.

4.4. Юынтык су күләме фаразлары

Төзелгән территориянең майданын арттыру һәм халык санын тиешле дәрәжәдә арттыру, шулай ук халыкның тормыш сыйфатын яхшырту белән бәйле рәвештә, 2028 елга көнкүреш сулары күләме гамәлдәге күрсәткечкә карата якынча 15-20% ка артачак.

Агынты суларның күләме, норматив су куллану күрсәткечен 15-20% ка арттыруны исәпкә алып, чистарту корылмаларына проект-смета документациясе белән төгәлләштерелергә тиеш.

4.5. Үзәкләштерелгән юынтык суларны агызу системасы объектларын төзү, реконструкцияләү һәм модернизацияләү (техник яктан яңадан коралландыру) буенча тәкъдимнәр

Су бүлү өлкәсендә төп чаралар 15 нче таблицада китерелгән.

15 нче таблица

т/б №	Тормышка ашыру ылы	Чара	Бәясе - мең сум.	Финанслау чыганагы	Чараның нигезләмәсе

Схеманы эшләү вакытына төзелә, реконструкцияләнә һәм эксплуатациядән чыгаруга тәкъдим ителә торган су бүлү объектлары турында белешмәләр юк.

4.6. Үзәкләштерелгән су бүлү системасы объектларын төзү һәм реконструкцияләү буенча чараларның экологик аспекты

Татарстан Республикасы Дәүләт программасын үтәү һәм халыкны эпидемиологик һәм радиация ягыннан сыйфатлы, куркынычсыз, химик составы буенча зарарсыз эчәр су белән тәэмин итү максатларында «Татарстан Республикасы эчәр сулары» район программасы эшләнә һәм гамәлгә ашырыла. Аны тормышка ашыру су белән тәэмин итү системаларын реконструкцияләүне, тузган һәм тузган йортларны этаплап алмаштыруны, яңа су челтәрләрен салуны, чишмәләрне төзекләндерүне күздә тотта. Программа нигезендә салынган чараларны үтәү су челтәренә икенчел пычрану дәрәжәсен киметергә һәм шуның белән халыкны сыйфатлы эчә торган су белән тәэмин итәргә мөмкинлек бирәчәк.

Су ресурсларын саклау өлкәсендә кирәкле чаралар:

- су саклау зоналарында һәм өске су объектларының яр буе саклау полосаларында Россия Федерациясе Су кодексы таләпләрен катгый үтәү;
- эчәргә яраклы су белән тәэмин итү чыганаclarын санитар саклау зоналары проектларын эзерләү, алга таба аларда билгеләнгән режимнарны үтәү;
- яңгыр һәм кар суларының өске агымын оештыру һәм аларны су объектларына ташланыр алдыннан билгеләнгән норматив күрсәткечләргә кадәр чистарту.

4.7. Үзәкләштерелгән юынтык суларны агызу системасы объектларын төзүгә, үзгәртеп коруга һәм модернизацияләүгә капитал салуларга ихтыяжны бәяләү

Су бүлү системаларын үстерүгә таләп ителә торган капитал кертемнәр күләмнәрен бәяләү

16 нчы таблицада китерелгән.

16 нчы таблица

т/б №	Чара	Бәясе - мең сум.	Бәясен нигезләү	Финанслау чыганагы

Су бүлү системалары объектлары төзелеше бәясе проект-смета документациясе нигезендә билгеләнәчәк.

4.8. Үзәкләштерелгән юынтык суларны агызу системасын үстерүнең максатчан күрсәткечләре

«2012-2015 елларга һәм перспективада 2020 елга кадәр Татарстан Республикасы халкын су белән тәэмин итү һәм юынтык суларны агызуны яхшырту» озак сроклы максатчан программасы нигезендә, үзәкләштерелгән ташландык суларны агызу системаларын үстерү максатлары:

Кече Мәме авыл жирлеге халкын канализация челтәрләре белән тәэмин итүне су белән тәэмин итү дәрәжәсенә житкерү;

алыштыруга мохтаж урам канализация челтәре өлеше - 21 тән дә артмый %;

су белән тәэмин итү, юынтык суларны агызу һәм агып жыела торган суларны чистарту системаларында аварияләр саны-елына 1000 км га 96 авариядән дә артык түгел;

чистарту корылмалары аша чыгарылган юынтык суларның күләме-юынтык суларның гомуми күләменең 99,5% ка кадәр;

норматив күрсәткечләргә кадәр чистартылган юынтык суларның чистарту корылмалары аша чыгарылган гомуми күләме 15,5% ка кадәр.

ПРИЛОЖЕНИЕ 1

Федеральная служба по надзору в сфере защиты прав потребителей и благополучия человека
Филиал ФБУЗ "Центр гигиены и эпидемиологии в Республике Татарстан (Татарстан)"
в Зеленодольском, Верхнеуслонском, Камско-Устьинском районах
АККРЕДИТОВАННЫЙ ИСПЫТАТЕЛЬНЫЙ ЛАБОРАТОРНЫЙ ЦЕНТР

Юридический адрес: г.Зеленодольск, ул.Засорина, 24
Телефон, факс: 5-66-11
ОКПО 13018645, ОГРН 1051641018582
БИК 049205001, ОКОНХ 91513
ИНН/КПП 1660077474/164802001

Зарегистрирован в Госреестре: №РОСС.RU.0001.5111090
Действителен до 20.07.2016г.

"УТВЕРЖДАЮ"
Руководитель ИЛЦ/Зам.руководителя ИЛЦ
В.В.Гасилин/С.Ф.Батуева

ПРОТОКОЛ ЛАБОРАТОРНЫХ ИССЛЕДОВАНИЙ № 3337 от 16.03.2015

Наименование пробы (образца):

Вода из подземного источника водоснабжения;
вода из скважины

Пробы (образцы) направлены:

Территориальный отдел Управления Роспотребнадзора по РТ (Татарстан) в Зеленодольском,
Верхнеуслонском, Камско-Устьинском районах

Дата и время отбора пробы (образца): 10.03.2015 10 ч. 00 мин.

Дата и время доставки пробы (образца): 10.03.2015 14 ч. 05 мин.

Цель отбора: Плановый контроль

Юридическое лицо, индивидуальный предприниматель или физическое лицо, у которого отбирались пробы (образцы):

Исполнительный комитет Мало-Меминского сельского поселения
422335, Республика Татарстан, Кайбицкий, с. М.Мемн, ул.Центральная д.27

Объект, где производился отбор пробы (образца):

скважина
Республика Татарстан, Кайбицкий

Код пробы (образца): 3337.1.2.0.1.15

НД на методику отбора: ГОСТ 31942-2012, ГОСТ 31862-2012

Условия транспортировки: автотранспорт

Условия хранения: сумка-холодильник

Всего страниц 3: стр. 1 из 3

протокол № 3337 от 16.03.201.

Код образца (пробы):

3337. 1.2.0.1.15

Санитарно-гигиеническая лаборатория					
№ п/п	Определяемые показатели	Результаты исследований	Гигиенический норматив	Единицы измерения	НД на методы исследований
1	Алюминий	менее 0,02	0,2	мг/л	ГОСТ 18165-89
2	Аммиак (по азоту)	менее 0,05	1,5	мг/л	ГОСТ 4192-82
3	Бериллий	менее 0,0001	0,0002	мг/л	ГОСТ 18294-2004
4	Бор	менее 0,05	0,5	мг/л	ГОСТ 31949-2012
5	Железо	0,580 ± 0,145	не более 0,3	мг/л	ГОСТ 4011-72
6	Нитраты (по NO ₃)	0,67900 ± 0,10185	45	мг/л	ГОСТ 18826-73
7	Нитриты (по NO ₂)	0,042500 ± 0,010625	не более 3	мг/л	ГОСТ 4192-82
8	Селен и его соединения	менее 0,0001	не более 0,01	мг/л	ГОСТ 19413-89
9	Сульфаты	467,560 ± 46,756	500	мг/л	ГОСТ 31940-2012
10	Кадмий	менее 0,0001	0,001	мг/л	05-01 МВИ
11	Марганец	0,1740 ± 0,0435	не более 0,1	мг/л	ГОСТ 4974-72
12	Молибден	менее 0,0025	не более 0,25	мг/л	ГОСТ 18308-72
13	Мышьяк	менее 0,005	0,01	мг/л	ГОСТ 4152-89
14	Никель	менее 0,01	0,02	мг/л	06-01-МВИ
15	Ртуть	менее 0,00005	0,0005	мг/л	03-01 МВИ
16	Свинец	0,0020 ± 0,0005	0,01	мг/л	05-01 МВИ
17	Хром (6+)	менее 0,001	0,05	мг/л	ГОСТ 31956-2012
18	Медь	0,012 ± 0,003	1	мг/л	05-01 МВИ
19	Цинк	менее 0,0005	1	мг/л	05-01 МВИ
20	Полифосфаты	менее 0,01	3,5	мг/л	ГОСТ 18309-72
21	Фториды	0,53500 ± 0,08025	1,5	мг/л	ГОСТ 4386-89
22	Хлориды	13,00 ± 1,95	350	мг/л	ГОСТ 4245-72
23	Жесткость общая	22,500 ± 3,375	7	мг-экв./л	ГОСТ 31954-2012
24	pH	7,8 ± 0,2	от 6 до 9	единицы pH	ГОСТ Р 51232-98
25	Окисляемость перманганатная	1,5480 ± 0,4644	5	мг/л	ПНД Ф 14.1:2:4.154-99
26	Общая минерализация (сухой остаток)	1418,0 ± 141,8	1000	мг/л	ГОСТ 18164-72
27	Нефтепродукты (суммарно)	менее 0,05	0,1	мг/л	ГОСТ Р 51797-01
28	Бенз(а)пирен	менее 0,0000005	не более 0,000001	мг/л	ПНД Ф 14.1:2:4.186-02
29	Запах при 20 °С	менее 2	2	баллы	ГОСТ 3351-74
30	Запах при 60 °С	менее 2	2	баллы	ГОСТ 3351-74
31	Мутность	12,6590 ± 2,5318	1,5	мг/л	ГОСТ 3351-74
32	Привкус	менее 2	не более 2	баллы	ГОСТ 3351-74
33	Цветность	14,590 ± 7,295	20	град.	ГОСТ 31868-2012
34	2,4-Д кислота	менее 0,001	0,03	мг/л	МУ 1350-75
35	гамма-изомер ГХЦГ	менее 0,0001	не более 0,002	мг/л	ГОСТ 31858-2012
36	ДДТ и его метаболиты	менее 0,0001	0,002	мг/л	ГОСТ 31858-2012
Исследования проводили:					
Должность, Ф.И.О.				Подпись	
Ф.И.О. заведующего лабораторией Соловьева Т.А.				Подпись	

Всего страниц 3; стр. 2 из 3

Микробиологическая лаборатория					
№ п/п	Определяемые показатели	Результаты исследований	Гигиенический норматив	Единицы измерения	НД на методы исследований
1	Общие колиформные бактерии	Не обнаружено	не доп.	в 100 мл	МУК 4.2.1018-01
2	Термотолерантные колиформные бактерии	Не обнаружено	не доп.	в 100 мл	МУК 4.2.1018-01
3	Общее микробное число (37)	1	50	КОЕ в 1 мл	МУК 4.2.1018-01
Исследования проводили:					
Должность, Ф.И.О.			Подпись		
Ф.И.О. заведующего лабораторией Галиева Э.Р.			Подпись		

Лаборатория радиационных факторов					
№ п/п	Определяемые показатели	Результаты исследований	Гигиенический норматив	Единицы измерения	НД на методы исследования
1	Суммарная альфа-активность	менее 0,02	не более 0,2	Бк/л	MP 0100/13609 от 7.12.2007, ФГУП ВНИИФТРИ НПП «Доза» 2005, МИ 2453-2000
2	Суммарная бета-активность	менее 0,1	1	Бк/л	MP 0100/13609 от 7.12.2007, ФГУП ВНИИФТРИ НПП «Доза» 2005, МИ 2453-2000
Средства измерений, сведения о государственной поверке					
№ п/п	Наименование, тип средства исследования (измерения) проб	Погрешность	Заводской номер	Сведения о государственной поверке	Действителен до
1	альфа-бета-радиометр "УМФ-2000"	15	092	№30 000056109	02.10.2015

Исследования проводили:	
Должность, Ф.И.О.	Подпись
Ф.И.О. заведующего лабораторией Соловьева Т.А.	Подпись

Дополнительные сведения: протокол характеризует только образцы, подвергнутые испытаниям!

Запрещается использовать для целей производственного контроля и при выдаче санитарно-эпидемиологического заключения!

Заключение:

Однородная вода по показателям железа, марганец, жесткость, сухой остаток, мутность не соответствует требованиям СанПиН 2.1.4.1074-01 "Питьевая вода. Гигиенические требования к качеству воды централизованных систем питьевого водоснабжения. Контроль качества. Гигиенические требования к обеспечению безопасности систем горячего водоснабжения"

Лицо ответственное

за составление данного протокола:

Маркина Н.А.

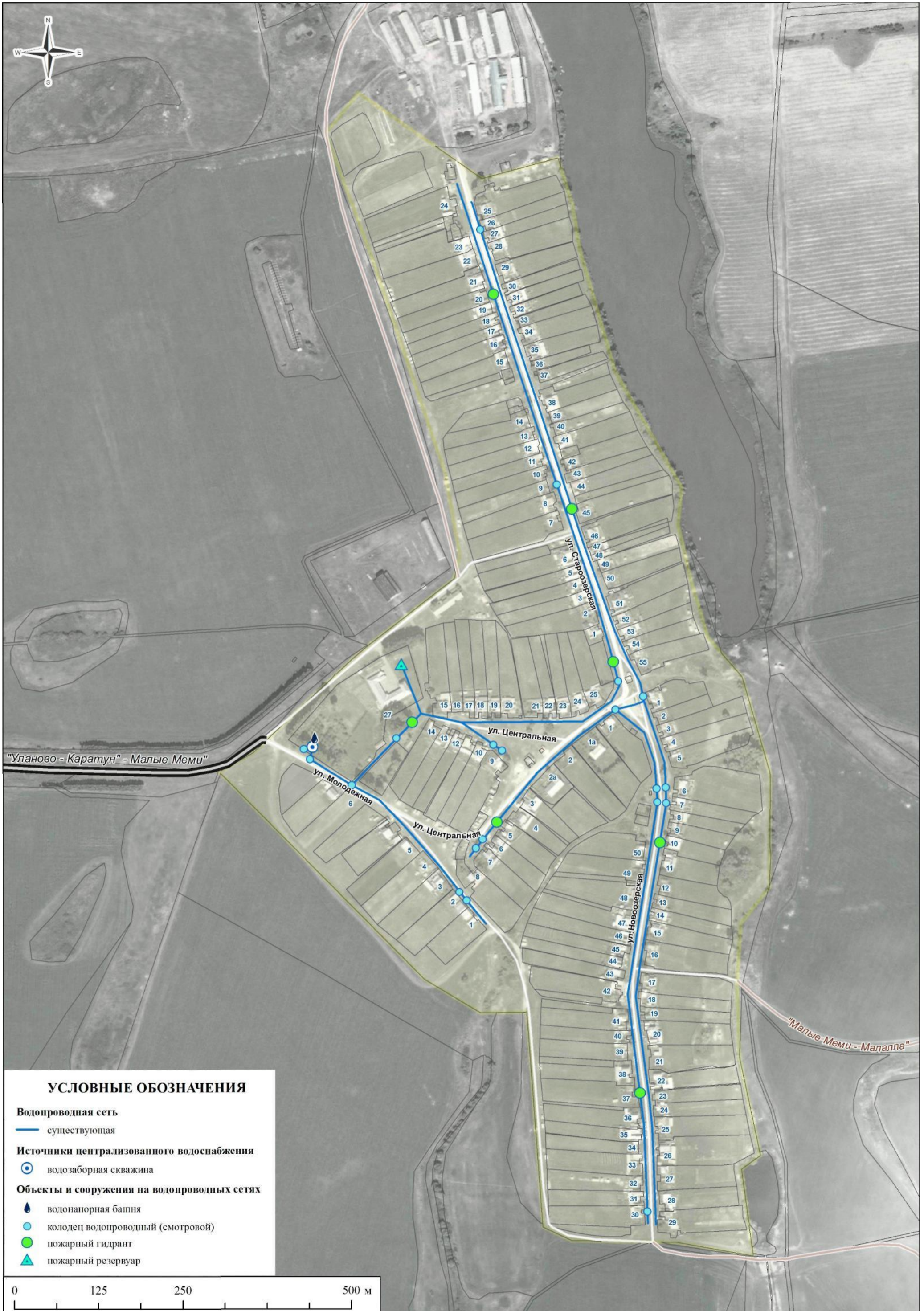
Врач общей гигиены

О.В. Сабитова / Л.А. Бадретдинова

Всего страниц 3; стр. 3 из 3

КУШЫМТА 2 КАРОГРАФИК
МАТЕРИАЛЛАР

ТАТАРСТАН РЕСПУБЛИКАСЫ КАЙБЫЧ МУНИЦИПАЛЬ РАЙОНЫ КЕЧЕ МӘМИ АВЫЛ ЖИРЛЕГЕНЕҢ 2028
 ЕЛГА КАДӘР СУ БЕЛӘН ТӘЭМИН ИТҮ ҺӘМ ЮЫНТЫК СУЛАРНЫ АГЫЗУ СХЕМАСЫ
 1БИТ. Кече Мәми авылы, М 1: 5000



ТАТАРСТАН РЕСПУБЛИКАСЫ КАЙБЫЧ МУНИЦИПАЛЬ РАЙОНЫ КЕЧЕ МӘМИ АВЫЛ ЖИРЛЕГЕНЕҢ 2028 ЕЛГА КАДӘР СУ БЕЛӘН ТӘЭМИН ИТҮ ҺӘМ
ЮЫНТЫК СУЛАРНЫ АГЫЗУ СХЕМАСЫ
2 БИТ. Имәнле-Бортас авылы 1: 5000



УСЛОВНЫЕ ОБОЗНАЧЕНИЯ

ТАТАРСТАН РЕСПУБЛИКАСЫ КАЙБЫЧ МУНИЦИПАЛЬ РАЙОНЫ КЕЧЕ
МӘМИ АВЫЛ ЖИРЛЕГЕНЕҢ 2028 ЕЛГА КАДӘР СУ БЕЛӘН ТӘЭМИН ИТҮ ҺӘМ
ЮЫНТЫК СУЛАРНЫ АГЫЗУ СХЕМАСЫ

3 БИТ. МАЛАЛЛА авылы, 1: 5000



ТАТАРСТАН РЕСПУБЛИКАСЫ КАЙБЫЧ МУНИЦИПАЛЬ РАЙОНЫ КЕЧЕ
МӘМИ АВЫЛ ЖИРЛЕГЕНЕҢ 2028 ЕЛГА КАДӘР СУ БЕЛӘН ТӘЭМИН ИТҮ ҺӘМ
ЮЫНТЫК СУЛАРНЫ АГЫЗУ СХЕМАСЫ
4 БИТ. ЯҢА ПАТРИКЕЕВО п. 1: 5000

